

中華民國 108 年度

4-0501402

臺北市總預算

臺北市政府教育局主管

臺北市地方教育發展基金

臺北市松山區民生國民小學附屬單位預算之分預算

(特別收入基金)

臺北市松山區民生國民小學編

臺北市地方教育發展基金－臺北市松山區民生國民小學

目 次

中華民國108年度

一、財務摘要	第 1 頁
二、業務計畫及預算概要	第 3 -9 頁
三、預算主要表	
(一) 基金來源、用途及餘絀預計表	第 11 頁
(二) 現金流量預計表	第 12 頁
四、預算明細表	
(一) 基金來源－服務收入明細表	第 13 頁
(二) 基金來源－財產處分收入明細表	第 14 頁
(三) 基金來源－其他財產收入明細表	第 15 頁
(四) 基金來源－公庫撥款收入明細表	第 16 頁
(五) 基金來源－雜項收入明細表	第 17 頁
(六) 基金用途－國民教育計畫明細表	第 18 -26 頁
(七) 基金用途－一般行政管理計畫明細表	第 27 -29 頁
(八) 基金用途－建築及設備計畫明細表	第 30 -31 頁
五、預算參考表	
(一) 預計平衡表	第 33 頁
(二) 各項費用彙計表	第 34 -39 頁
(三) 員工人數彙計表	第 40 頁
(四) 用人費用彙計表	第 42 -45 頁
(五) 聘用及約僱人員明細表	第 46 -47 頁
(六) 單位(或計畫)成本分析表	第 48 頁
(七) 5年來主要業務計畫分析表	第 49 頁
(八) 資本資產及長期負債明細表	第 50 頁

臺北市地方教育發展基金－臺北市松山區民生國民小學

財務摘要

中華民國108年度

單位：新臺幣千元

項 目	本 年 度	上 年 度	比較增減數	%
經營成績：				
基金來源	228,053	217,220	10,833	4.99
基金用途	229,005	217,559	11,446	5.26
賸餘(短絀)	-952	-339	-613	--
餘絀情形：				
基金餘額	5,015	5,967	-952	-15.95
現金流量(註)：				
現金及約當現金之淨增(減)	-952	-339	-613	--

附註：現金流量係採現金及約當現金基礎，包括現金及自投資日起3個月內到期或清償之債權證券。

本 頁 空 白

業務計畫及預算概要

臺北市地方教育發展基金－臺北市松山區民生國民小學

業務計畫及預算概要

中華民國 108 年度

壹、基金概況

一、設立宗旨及願景：

- (一) 本校遵照憲法第 158 及 160 條規定，教育文化應發展民族精神、自治精神，國民道德與健全體格、科學及生活智能，以培養學童七大學習領域及十大基本能力。
- (二) 本校自 91 年度起依教育經費編列與管理法第 13 條規定設置「臺北市地方教育發展基金」，以促進教育健全發展，提昇教育經費運用績效。
- (三) 本校秉持「五育均衡，全人教育」的理念，以多元機會、創新作為、前瞻視野，藉由全面品管的系統運作，期盼學生「想學、能學、樂學、學會」，教師「想教、能教、樂教、教會」，行政與家長「願付出、能力行、樂支持」，親師生皆能臻至學校願景：成為樂「體驗」、願「學習」、愛「服務」、能「關懷」的「優雅民生人」。

二、施政重點：

- (一) 開啟多元智慧：尊重每個學生獨特的個性，以多元智慧的觀點協助他找到生命的亮點，肯定天生我才必有用，能知於學，樂於學。
- (二) 培養生活能力：因應新世紀知識社會的到來，培養學生帶得走的能力，諸如人際溝通能力、資訊能力、終身學習能力、生涯規畫能力、問題解決能力等。
- (三) 蘊育人文情懷：在溫馨開放的校園文化中，孕育人文情懷，學會尊重、包容；建構生命的價值、完成人性的開展。
- (四) 建置溫馨民主的校園文化：
 1. 以參與式管理、落實行政、教師會、家長會三者的良性互動。
 2. 以學生第一，教學優先的觀念提昇行政服務效率。
 3. 放下威權心態，開啟校園民主之風氣。
- (五) 推動適性教學：
 1. 運用小班優勢，採多元化、活潑化的教學及評量。
 2. 運用校內外資源，加強多元學習能力。
 3. 關懷相對弱勢學生之教學及輔導。
 4. 發展資訊教育，充實學生電腦運用之知能，並提升教師運用電腦

臺北市地方教育發展基金－臺北市松山區民生國民小學

業務計畫及預算概要

中華民國 108 年度

教學之能力。

(六) 辦理發展性的訓輔活動：

1. 辦理各項活動、競賽及展演。
2. 推動校內外學習服務。
3. 發展績優社團及校隊，如羽球隊、桌球隊、巧固球隊、弦樂團、國樂團等。
4. 加強新興領域教育的辦理，並融入各科教學以收成效。辦理發展性的訓輔活動：

三、組織概況（另附組織系統圖）：

本校設置校長 1 人，綜理全校校務，下設教務處、學生事務處、總務處、輔導室、會計室及人事室等單位。

內部分層業務如下：

(一) 教務處：秉承校長之命，辦理全校教務事項。

1. 教學組：掌理課程編排、課業考查、學藝競賽、差假教師調代課及缺補課之查核等事項。
2. 課程研發組：籌畫教學研究會議、教學研究進修，規畫辦理九年一貫課程與教學研究，推動本校特色課程及教案計畫等事項。
3. 設備組：掌理教科書編選、教學用具之管理、保管及出版學校刊物等事項。
4. 資訊組：掌理電腦設備及區域網路之管理、保管等事項。

(二) 學生事務處：秉承校長之命，辦理全校學生事務事項。

1. 學生活動組：掌理訓育計畫之擬定及辦理各類訓育等活動。
2. 體育組：掌理學生體育活動、體格鍛鍊等事項。
3. 生教組：掌理學生日常生活常規，辦理交通導護各項事項。
4. 衛生組：掌理健康檢查，個人及環境衛生檢查、保健等事項。

(三) 總務處：秉承校長之命，辦理全校總務事項。

1. 事務組：掌理校舍、校具、財產、物品採購保管、工程發包、監工及驗收。
2. 文書組：掌理文件收發登錄、撰擬繕校、典守學校印信、檔案保管、整理各項會議紀錄及校史等事項。

臺北市地方教育發展基金 - 臺北市松山區民生國民小學

業務計畫及預算概要

中華民國 108 年度

3. 出納組：掌理現金、零用金、票據、契約之保管等收支事項，辦理員工薪津發放及各項扣繳單據證明等。

(四) 輔導室：學生輔導處：秉承校長之命，辦理全校學生學習輔導、生活輔導、生涯輔導等事項。

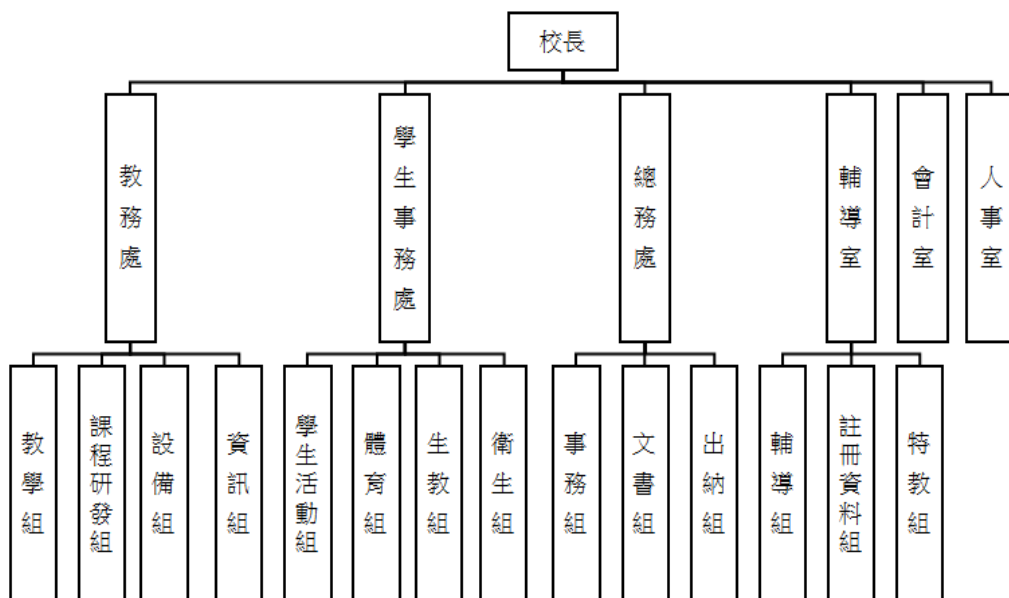
1. 輔導組：掌理學生個案建立、學習輔導、生活輔導、生涯輔導及兩性教育、親職教育等事項。

2. 註冊資料組：掌理註冊、編班、轉學、學籍保管、各項獎助金補助及成績考查等有關學籍事項及辦理輔導資料搜集建檔、組訓愛心家長、實施測驗、社區人力整合、出版親職刊物等事項。

3. 特教組：擬訂特殊教育計畫章則、親師輔導諮詢、特教班甄選鑑別、實施各項診斷測驗、特教兒童追蹤輔導等事項。

(五) 會計室：秉承上級主計機關之監督與指導，並受校長之指揮，依法辦理歲計、會計、統計等事項。

(六) 人事室：秉承上級人事機關之監督與指導，並受校長之指揮，依法辦理人事管理查核等事項。



臺北市地方教育發展基金－臺北市松山區民生國民小學

業務計畫及預算概要

中華民國 108 年度

四、基金歸類及屬性：

本校地方教育發展基金依據教育經費編列與管理法第 13 條規定設置，本基金為預算法第 4 條第 1 項第 2 款第 5 目所定之特別收入基金，以本府教育局為管理機關。

貳、業務計畫

本年度業務計畫重點與預算配合情形及預期績效，詳列如下：

單位：新臺幣千元

業務計畫名稱	計畫重點內容	預算數	預期績效
國民教育計畫	辦理各項教學、學生事務及輔導等業務。	204,721	1.新購教具及圖書等各科教學設備，革新教學方法，充實各科教材，提高教學效能。 2.並辦理教師甄選及指定活動等項目，藉由辦理各項活動，以鍛鍊學童強健的身體，增進學童各項生活智能。
一般行政管理計畫	綜理學校總務、人事、會計等業務。	17,137	配合校務推動行政處室支援工作，進而增進校務運作。
建築及設備計畫	購置教學所需教學設備等及改善教學環境。	7,147	辦理行政樓屋頂防水工程及購置電腦設備等，改善教學環境，增進教學效能，並提高行政效率。

參、預算概要

一、基金來源及用途之預計：

(一) 本年度基金來源：

服務收入 2 萬元、財產處分收入 4 萬元、其他財產收入 102 萬 7 千元、公庫撥款收入 2 億 2,678 萬 2 千元、雜項收入 18 萬 4 千元，本年度基金來源 2 億 2,805 萬 3 千元，較上年度預算數 2 億 1,722 萬元，增加 1,083 萬 3 千元，約 4.99%，主要係公庫撥款收入增編所致。

臺北市地方教育發展基金 - 臺北市松山區民生國民小學

業務計畫及預算概要

中華民國 108 年度

(二) 本年度基金用途：

國民教育計畫 2 億 472 萬 1 千元，一般行政管理計畫 1,713 萬 7 千元，建築及設備計畫 714 萬 7 千元，本年度基金用途 2 億 2,900 萬 5 千元，較上年度預算數 2 億 1,755 萬 9 千元，增加 1,144 萬 6 千元，約 5.26 %，主要係增編人事費用所致。

二、基金餘絀之預計：

本年度基金來源及用途相抵後，差短 95 萬 2 千元，較上年度預算數差短 33 萬 9 千元，增加 61 萬 3 千元，約 180.83%，將移用以前基金餘額 95 萬 2 千元支應。

三、現金流量之預計：

本年度業務活動淨現金流出 95 萬 2 千元。

四、補辦預算事項：無

肆、年度關鍵績效指標：

關鍵策略目標	關鍵績效指標	衡量標準	年度目標值
提升畢業生素質	國小基本學力檢測達到基礎以上學生比率	國小基本學力檢測(國、數、英)達基礎、中級及高級總人數/各科參加測驗人數 X100%	90%

伍、前年度及上年度已過期間實施狀況及成果概述：

一、前(106)年度決算結果及績效達成情形：

(一) 前年度決算結果：

1.基金來源：決算數 2 億 40 萬 6 千元，較預算數 1 億 9,902 萬 3 千元，計增加 138 萬 3 千元，約 0.69%，主要係因教育局及教育部補助收入增加所致。

2.基金用途：決算數 2 億 973 萬 9 千元，較預算數 2 億 928 萬 6 千元，

臺北市地方教育發展基金 - 臺北市松山區民生國民小學

業務計畫及預算概要

中華民國 108 年度

計增加 45 萬 3 千元，約 0.22%，主要係因人事費覈實支用增加支出所致。

(二) 前年度績效達成情形分析：

年度績效目標	衡量指標	年度目標值	績效衡量暨達成情形分析
提升畢業生素質	國小基本學力檢測達到基礎以上學生比率	90%	105 學年度五年級學生參加國小基本學力檢測(國、數、英)達基礎、中級及高級總人數佔各科參加測驗人數比率均為 95% 以上，達原訂目標值。

二、上(107)年度已過期間預算執行情形及績效達成情形：

(一) 上年度預算截至 107 年 5 月 31 日止執行情形：

1. 基金來源：實際執行數 1 億 1,223 萬 1 千元，較預算分配數 1 億 1,195 萬 7 千元，計增加 27 萬 4 千元，約 0.24%，主要係因教育局補助統籌款收入增加所致。
2. 基金用途：實際執行數 1 億 418 萬 6 千元，較預算分配數 1 億 1,229 萬 5 千元，計減少 810 萬 9 千元，約 7.22%，主要係因人事費覈實支用較預算分配數較少所致。

(二) 上(107)年度績效達成情形分析：

年度績效目標	衡量指標	年度目標值	績效衡量暨達成情形分析
提升畢業生素質	國小基本學力檢測達到基礎以上學生比率	90%	106 學年度五年級學生參加國小基本學力檢測(國、數、英)達基礎、中級及高級總人數佔各科參加測驗人數比

臺北市地方教育發展基金 - 臺北市松山區民生國民小學
業務計畫及預算概要

中華民國 108 年度

			率均為 90%以上，達原訂目標值。
陸、其他：無			

本 頁 空 白

預算主要表

臺北市地方教育發展基金－臺北市松山區民生國民小學

基金來源、用途及餘絀預計表

中華民國108年度

單位：新臺幣千元

前年度決算數	項 目	本年度預算數	上年度預算數	比較增減（－）
200,406	基金來源	228,053	217,220	10,833
8	勞務收入	20	20	
8	服務收入	20	20	
1,053	財產收入	1,067	1,063	4
2	財產處分收入	40	44	-4
1,051	其他財產收入	1,027	1,019	8
199,204	政府撥入收入	226,782	215,944	10,838
198,881	公庫撥款收入	226,782	215,944	10,838
323	政府其他撥入收入			
142	其他收入	184	193	-9
	受贈收入		9	-9
142	雜項收入	184	184	
209,739	基金用途	229,005	217,559	11,446
188,530	國民教育計畫	204,721	191,677	13,044
14,596	一般行政管理計畫	17,137	16,953	184
6,613	建築及設備計畫	7,147	8,929	-1,782
-9,333	本期賸餘(短絀)	-952	-339	-613
15,638	期初基金餘額	5,967	5,374	593
6,305	期末基金餘額	5,015	5,036	-21

註：前年度決算數及上年度預算數細數之和與總數或略有出入，係四捨五入關係，以下各表同。

臺北市地方教育發展基金－臺北市松山區民生國民小學

現金流量預計表

中華民國108年度

單位：新臺幣千元

項 目	本 預	年 算	度 數	說 明
業務活動之現金流量				
本期賸餘(短絀)			-952	
業務活動之淨現金流入(流出)			-952	
其他活動之現金流量				
其他活動之淨現金流入(流出)				
現金及約當現金之淨增(淨減)			-952	
期初現金及約當現金			15,305	
期末現金及約當現金			14,353	

註：本表係採現金及約當現金基礎，包括現金及自投資日起3個月內到期或清償之債權證券。

預算明細表

臺北市地方教育發展基金－臺北市松山區民生國民小學

基金來源－服務收入明細表

中華民國108年度

單位：新臺幣元

科 目	單位	本 年 度 預 算 數			說 明
		數量 業務量	利(費)率	金 額	
合計				20,000	
服務收入	人	40	500	20,000	較上年度預算數20,000元，無增減。 教師甄選報名費收入(收支對列)。
				20,000	

臺北市地方教育發展基金－臺北市松山區民生國民小學

基金來源－財產處分收入明細表

中華民國108年度

單位：新臺幣元

科目	單位	本年度預算數			說明
		數量 業務量	利(費)率	金額	
合計				40,000	
財產處分收入	年	1	40,000	40,000	較上年度預算數44,426元，減少4,426元。 財產報廢變賣收入。

臺北市地方教育發展基金－臺北市松山區民生國民小學

基金來源－其他財產收入明細表

中華民國108年度

單位：新臺幣元

科 目	單位	本 年 度 預 算 數			說 明
		數量 業務量	利(費)率	金 額	
合計				1,027,000	
其他財產收入				1,027,000	較上年度預算數1,019,040元，增加7,960元。
	年	1	27,000	27,000	教職員工停車收入。
	年	1	1,000,000	1,000,000	活動中心場地出借收入(收支對列)。

臺北市地方教育發展基金－臺北市松山區民生國民小學

基金來源－公庫撥款收入明細表

中華民國108年度

單位：新臺幣元

科 目	單位	本 年 度 預 算 數			說 明
		數量 業務量	利(費)率	金 額	
合計				226,782,000	
公庫撥款收入	年	1	226,782,000	226,782,000	較上年度預算數215,944,239元，增加10,837,761元。 市府補助款。

臺北市地方教育發展基金－臺北市松山區民生國民小學

基金來源－雜項收入明細表

中華民國108年度

單位：新臺幣元

科 目	單位	本 年 度 預 算 數			說 明
		數量 業務量	利(費)率	金 額	
合計				184,000	
雜項收入				184,000	較上年度預算數183,600元，增加400元。
	年	1	180,000	180,000	廠商違約罰款、補發數位學生證及刷卡簡訊費收入。
	年	1	4,000	4,000	中央氣象局設置監測儀器電費分攤(收支對列)。

臺北市地方教育發展基金－臺北市松山區民生國民小學

基金用途－國民教育計畫明細表

中華民國108年度

單位：新臺幣元

前年度 決算數	上年度 預算數	科 目	本 年 度 預 算 數	說 明
188,530,256	191,677,346	合計	204,721,000	
180,096,540	181,696,610	用人費用	193,796,000	
86,832,084	88,992,000	正式員額薪資	94,344,000	較上年度預算數88,992,000元，增加5,352,000元。
86,832,084	88,992,000	職員薪金	94,344,000	
			88,032,000	教職員116人薪金(詳用人費用彙計表)(含教育部補助導師費732,000元)。
			6,312,000	教職員8人薪金(詳用人費用彙計表)(含教育部補助導師費48,000元)。
1,599,821	1,414,212	聘僱及兼職人員薪資	1,485,584	較上年度預算數1,414,212元，增加71,372元。
504,416	476,652	聘用人員薪金	490,824	
			490,824	專任輔導人員1人薪金(詳聘用及約僱人員明細表)(含教育部補助476,000元)。
1,095,405	937,560	兼職人員酬金	994,760	
			800,800	教師代課鐘點費，本校編制教師總人數124人，按9分之1計，編列14人，每人220節，總節數14人x220節=3,080節，每節260元。
			16,640	補助調整授課鐘點費之外聘教師勞、健保及勞退費用(教育部補助款)。
			166,400	補助調整授課特教教師鐘點費(教育部補助款)，8人*2節*40週*260元。
			4,160	性別平等教育宣導活動行為人8小時性平課程鐘點費，16節*260元。
			6,760	小田園教育體驗實習計畫田園教學鐘點費，26節*260元。
501,000	571,213	超時工作報酬	571,213	較上年度預算數571,213元，無增減。
501,000	571,213	加班費	571,213	
			543,463	不休假出勤加班費。
			14,800	專任輔導人員逾時加班費。
			1,850	教師專業成長加班費。
			1,850	教師甄選工作人員加班費(收支對列)。
			9,250	場地清潔工作人員加班費(收支對列)。
20,093,344	22,311,582	獎金	23,507,353	較上年度預算數22,311,582元，增加1,195,771元。
8,410,660	11,128,000	考績獎金	11,653,000	

臺北市地方教育發展基金－臺北市松山區民生國民小學

基金用途－國民教育計畫明細表

中華民國108年度

單位：新臺幣元

前年度 決算數	上年度 預算數	科 目	本 年 度 預 算 數	說 明
11,682,684	11,183,582	年終獎金	11,127,000 526,000 11,854,353 11,004,000 789,000 61,353	依考績法規定核發之獎金。 依考績法規定核發之獎金。 依規定於年節加發之獎金。 依規定於年節加發之獎金。 專任輔導人員依規定於年節加發之獎金(含教育部補助52,000元)。
59,492,785	57,900,240	退休及卹償金	62,925,741	較上年度預算數57,900,240元，增加5,025,501元。
59,492,785	56,860,740	職員退休及離職金	60,066,120 7,458,048 546,624 52,032,000	提撥退撫基金。 提撥退撫基金。 退休人員月退休金，116人x@36,000元x12月=50,112,000元；退休遺族月撫慰金，10人x@16,000元x12月=1,920,000元；合計52,032,000元。
	1,039,500	工員退休及離職金	29,448 2,859,621	專任輔導人員提撥離職儲金。
11,577,506	10,507,363	福利費	1,039,500 1,820,121 10,962,109	職工1人退休一次退休金。 校警1人退休一次退休金（新增）。 較上年度預算數10,507,363元，增加454,746元。
8,899,928	7,543,308	分擔員工保險費	7,989,756 7,397,544 534,780 57,432	分擔公保、勞保、健保費。 分擔公保、勞保、健保費。 專任輔導人員分擔勞保、健保費。
225,500	240,500	傷病醫藥費	240,500 160,000 80,500	健康檢查補助費，10人* 16,000元。 健康檢查補助費，23人* 3,500元。
935,831	1,031,940	員工通勤交通費	1,031,940 68,040 226,800 60,480	行政教師上下班交通費，9人*12月* 1段630元。 教師上下班交通費，36人*10月* 1段630元。 行政教師上下班交通費，4人*12月* 2段

臺北市地方教育發展基金－臺北市松山區民生國民小學

基金用途－國民教育計畫明細表

中華民國108年度

單位：新臺幣元

前年度 決算數	上年度 預算數	科 目	本 年 度 預 算 數	說 明
				1260元。
			579,600	教師上下班交通費，46人*10月* 2段1260元。
			18,900	特教教師上下班交通費，3人*10月* 1段630元。
			63,000	特教教師上下班交通費，5人*10月* 2段1260元。
			15,120	專任輔導人員上下班交通費，1人*12月* 2段1260元。
1,516,247	1,691,615	其他福利費	1,699,913	
			240,000	休假旅遊補助費。
			30,000	退休人員三節慰問金，5人*6,000元。
			547,500	喪葬補助，36,500元*5月*3人。
			250,840	結婚補助，31,355元*2月*4人。
			615,573	子女教育補助費。
			16,000	專任輔導人員休假旅遊補助費。
5,482,934	5,583,472	服務費用	6,114,000	
1,745,361	2,003,158	水電費	2,038,846	較上年度預算數2,003,158元，增加35,688元。
1,517,223	1,750,450	工作場所電費	1,795,150	
			1,751,150	班級電費。
			40,000	場地開放電費(收支對列)。
			4,000	中央氣象局設置監測儀器電費分攤(收支對列)。
228,138	252,708	工作場所水費	243,696	
			227,696	班級水費。
			16,000	場地開放水費(收支對列)。
112,228	81,300	旅運費	91,840	較上年度預算數81,300元，增加10,540元。
109,305	81,300	國內旅費	91,840	
			26,350	因公市外出差旅費。
			60,450	校外教學隨隊人員出差旅費，13人*3天*1,550元。
			5,040	專任輔導人員短程車資。
2,923		其他旅運費		
2,571,182	2,729,790	修理保養及保固費	2,744,350	較上年度預算數2,729,790元，增加14,560

臺北市地方教育發展基金－臺北市松山區民生國民小學

基金用途－國民教育計畫明細表

中華民國108年度

單位：新臺幣元

前年度 決算數	上年度 預算數	科 目	本 年 度 預 算 數	說 明
1,289,889	1,050,000	一般房屋修護費	1,410,200	元。
			1,110,200	校舍及其他建築物等修理，2學期*555,100元。
			300,000	場地開放相關房屋修護費(收支對列)。
282,550	252,800	機械及設備修護費	254,000	
			38,000	電腦設備維護費(電腦專案計畫)。
			216,000	游泳池水電清潔維護費)，30班*7,200元。
998,743	1,426,990	雜項設備修護費	1,080,150	
			597,800	教學設備及其他公用用具等之保養，2學期*298,900元。
			482,350	場地開放相關設備保養費(收支對列)。
328,503	276,224	一般服務費	738,264	較上年度預算數276,224元，增加462,040元。
16,998	46,224	佣金、匯費、經理費及手續費	47,736	
			47,736	委託超商代收學雜費手續費，1326人*2學期*18元。
		外包費	50,000	
			50,000	場地開放清潔費(收支對列)。
82,311		計時與計件人員酬金	390,528	
			345,600	閩客語教學支援人員鐘點費，27人*1節*40週*320元(由教育局移列)。
			44,928	閩客語教學支援人員鐘點費之外聘人員勞、健保及勞退費用(由教育局移列)。
229,194	230,000	體育活動費	250,000	
			232,000	文康活動費，本校編列教職員116人，每人編列2,000元。
			16,000	文康活動費，本校編列教職員8人，每人編列2,000元。
			2,000	文康活動費，本校編列專任輔導人員1人，每人編列2,000元。
725,660	493,000	專業服務費	500,700	較上年度預算數493,000元，增加7,700元。
101,859	116,500	講課鐘點、稿費、出席審查及查詢費	120,500	

臺北市地方教育發展基金－臺北市松山區民生國民小學

基金用途－國民教育計畫明細表

中華民國108年度

單位：新臺幣元

前年度 決算數	上年度 預算數	科 目	本 年 度 預 算 數	說 明
			14,400	資優班教材編輯費，2班*12月 x 600元。
			14,400	資源班教材編輯費，2班*12月 x 600元。
			12,000	資源班外聘訓練講授鐘點費。
			8,000	資優班外聘訓練講授鐘點費。
			3,200	性別平等教育宣導活動內聘講師鐘點費。
			6,400	性別平等教育宣導活動外聘講師鐘點費。
			2,000	性別平等教育校園性別事件調查出席費。
			2,500	性別平等教育校園性別事件調查撰搞費。
			3,200	小田園教育體驗實習計畫田園教學外聘講師鐘點費。
			19,200	教師專業成長內聘訓練講授鐘點費。
			25,600	教師專業成長外聘訓練講授鐘點費。
			6,400	家長教育成長暨志工培訓外聘訓練講授鐘點費。
			3,200	家長教育成長暨志工培訓內聘訓練講授鐘點費。
74,310	94,050	委託檢驗(定)試驗認證費	97,750	
			77,350	建物公共安全檢查簽證及申報費、消防安全檢測費、水質檢測費等(班級業務費)。
			20,400	飲水機水質檢驗費，17臺*1,200元。
	10,150	試務甄選費	10,150	
			10,150	教師甄選試務費用(收支對列)。
549,491	272,300	其他專業服務費	272,300	
			20,000	學生輔導指導費。
			16,000	學童牙齒檢查費。
			72,000	5、6年級學童午餐指導費，20班*1人*9月*400元。
			43,200	工作人員午餐指導費，12人*9月*400元。
			51,300	3、4年級學童午餐指導費，19班*1人*9月*300元。
			19,800	1、2年級學童午餐指導費，22班*1人*9月*100元。
			50,000	場地開放保全費(收支對列)。
2,127,958	3,105,240	材料及用品費	3,346,000	
808,781	936,000	使用材料費	738,750	較上年度預算數936,000元，減少197,250

臺北市地方教育發展基金－臺北市松山區民生國民小學

基金用途－國民教育計畫明細表

中華民國108年度

單位：新臺幣元

前年度 決算數	上年度 預算數	科 目	本 年 度 預 算 數	說 明
808,781	936,000	設備零件	738,750	元。
			8,500	資優班碎紙機1臺(由班級設備費移列)(新增)。
			6,500	資優班食物攪拌機1臺(由班級設備費移列)(新增)。
			9,900	資源班液晶電視1臺(由班級設備費移列)(新增)。
			6,000	資源班掃描器1臺(由班級設備費移列)(新增)。
			2,100	資源班桌遊1式(由班級設備費移列)(新增)。
			39,600	空氣清淨機，4臺*9,900元，(由班級設備費移列)(新增)。
			76,000	麥克風，20組*3,800元，(由班級設備費移列)(新增)。
			69,000	口風琴，30支*2,300元，(由班級設備費移列)(新增)。
			27,200	空調儲值卡機，4組*6,800元，(由班級設備費移列)(新增)。
			56,000	辦公椅，40張*1,400元，(由班級設備費移列)(新增)。
			13,650	桌遊，7組*1,950元，(由班級設備費移列)(新增)。
			13,600	裁紙機，2臺*6,800元，(由班級設備費移列)(新增)。
			13,000	除濕機，2臺*6,500元，(由班級設備費移列)(新增)。
			245,700	電腦設備維護及管理費(電腦專案計畫)，39班*6,300元。
			72,000	LED燈管20W，60盞*1,200元，(校園能源翻新補助計畫)(新增)。
			50,000	場地開放相關設備費(收支對列)。
			30,000	程式設計教學用材料(新增)。
1,319,177	2,169,240	用品消耗	2,607,250	較上年度預算數2,169,240元，增加438,010元。
	200	辦公(事務)用品	200	。

臺北市地方教育發展基金－臺北市松山區民生國民小學

基金用途－國民教育計畫明細表

中華民國108年度

單位：新臺幣元

前年度 決算數	上年度 預算數	科 目	本 年 度 預 算 數	說 明
58,863	104,700	報章雜誌	200	家長教育成長暨志工培訓材料印刷及文具紙張。
			103,410	
			2,000	資優班圖書(由班級設備費移列)。
			96,410	圖書及視聽多媒體教材(由班級設備費移列)。
			5,000	小田園教育體驗實習計畫用書籍。
13,915	44,000	醫療用品(非醫療院所使用)	46,000	
			46,000	健康中心醫療用品(61班)，1,000元x31班+15,000元=46,000元。
1,246,399	2,020,340	其他用品消耗	2,457,640	
			60,000	兒童節慶活動費(新增)。
			84,000	敬師活動費，140人*600元(新增)。
			815,380	教學材料，59班*13,820元。
			164,700	衛生清潔、消毒水(班級業務費)，61班*2,700元。
			192,150	專用垃圾袋(班級業務費)，61班*3,150元。
			71,400	弱勢學生用教科書，42人*1,700元。
			110,500	教學用教科書，65班*1,700元。
			4,000	辦理資優班業務事務用品及其他相關雜項支出。
			2,400	辦理資源班業務事務用品及其他相關雜項支出。
			2,400	資優班鑑定安置會議工作人員逾時誤餐費用，30人次*80元。
			27,640	資優班教學材料費，2班*13,820元。
			27,640	資源班教學材料費，2班*13,820元。
			95,000	電腦耗材(電腦專案計畫)。
			98,300	國小運動會布置材料、獎牌等費用，300元x61班+80,000元=98,300元。
			331,400	學生活動經費，辦理各項體育、節慶等專案教育活動)，1,657人*2學期*100元。
			30,000	辦理課後社團活動事務用品及其他雜項支出。
			1,740	性別平等教育宣導活動茶水及其他必要費

臺北市地方教育發展基金－臺北市松山區民生國民小學

基金用途－國民教育計畫明細表

中華民國108年度

單位：新臺幣元

前年度 決算數	上年度 預算數	科 目	本 年 度 預 算 數	說 明
				用。
			75,040	小田園教育體驗實習計畫用園藝資材(如培養土、除蟲用品、肥料、農具及雜支等)。
			1,200	教師專業成長工作人員逾時誤餐費用，15人次* 80元。
			2,150	教師專業成長會場布置、茶水、照相等費。
			250,000	綠屋頂計畫相關資材一批(由教育局移列)。
			8,000	教師甄選工作人員逾時誤餐費用，100人次* 80元(收支對列)。
			2,400	場地開放工作人員逾時誤餐費用，30人次* 80元。(收支對列)。
			200	家長教育成長暨志工培訓會場布置、茶水、照相等。
4,800	4,800	租金、償債、利息及相關手續費	5,000	
4,800	4,800	雜項設備租金	5,000	較上年度預算數4,800元，增加200元。
4,800	4,800	雜項設備租金	5,000	
			200	配合預算編列至千元，增列進位數200元。
			4,800	電錶月租費(班級業務費)，12月*400元。
556,938	919,624	會費、捐助、補助、分攤、照護、救濟與交流活動費	1,061,000	
	10,000	捐助、補助與獎助	10,000	較上年度預算數10,000元，無增減。
	10,000	獎助學員生給與	10,000	
			10,000	教育關懷獎每校推薦1名學生獎助金。
556,938	909,624	補貼、獎勵、慰問、照護與救濟	1,051,000	較上年度預算數909,624元，增加141,376元。
556,938	909,624	其他補貼、獎勵、慰問、照護與救濟	1,051,000	
			960	配合預算編列至千元，增列進位數960元。
			390,000	清寒學生餐費補助，39人*200日*50元。
			575,040	補助學校午餐使用有機蔬菜或有機米計畫，1797人*40週*1次*8元。
			85,000	本市市民第3胎就讀國小教育補助費，85人*1,000元。
261,086	367,600	其他	399,000	

臺北市地方教育發展基金－臺北市松山區民生國民小學

基金用途－國民教育計畫明細表

中華民國108年度

單位：新臺幣元

前年度 決算數	上年度 預算數	科 目	本 年 度 預 算 數	說 明
261,086	367,600	其他支出	399,000	較上年度預算數367,600元，增加31,400元。
261,086	367,600	其他	399,000	
			176,400	執行學生路隊安全導護費及導護志工保險費，7人x2學期x20週x5日x2次x63元=176,400元。
			900	配合預算編列至千元，增列進位數900元。
			56,000	國小游泳檢測未通過學生暑期游泳訓練班報名費，10班*5,600元。
			165,700	班級自治費，1,657人*2學期*50元。

臺北市地方教育發展基金－臺北市松山區民生國民小學

基金用途－一般行政管理計畫明細表

中華民國108年度

單位：新臺幣元

前年度 決算數	上年度 預算數	科 目	本 年 度 預 算 數	說 明
14,595,819	16,952,887	合計	17,137,000	
12,549,366	14,195,011	用人費用	14,290,000	
8,425,885	9,582,000	正式員額薪資	9,582,000	較上年度預算數9,582,000元，無增減。
7,074,985	8,238,000	職員薪金	8,238,000	8,238,000 職員12人薪金(詳用人費用彙計表)。
771,780	768,000	工員工資	768,000	768,000 工員2人工資(詳用人費用彙計表)。
579,120	576,000	警餉	576,000	576,000 校警1人薪金(詳用人費用彙計表)。
269,096	462,733	超時工作報酬	509,722	較上年度預算數462,733元，增加46,989元。
269,096	462,733	加班費	509,722	477,472 不休假出勤加班費。 32,250 學校工作人員業務逾時加班費。
1,961,010	2,142,750	獎金	2,142,750	較上年度預算數2,142,750元，無增減。
826,031	949,500	考績獎金	949,500	949,500 依考績法規定核發之獎金。
1,134,979	1,193,250	年終獎金	1,193,250	1,193,250 依規定於年節加發之獎金。
703,694	812,328	退休及卹償金	812,328	較上年度預算數812,328元，無增減。
626,510	750,888	職員退休及離職金	750,888	750,888 提撥退撫基金。
77,184	61,440	工員退休及離職金	61,440	61,440 提撥勞工退休準備金。
1,189,681	1,195,200	福利費	1,243,200	較上年度預算數1,195,200元，增加48,000元。
834,686	852,000	分擔員工保險費	852,000	852,000 分擔公保、勞保、健保費。
136,608	151,200	員工通勤交通費	151,200	75,600 職員暨技工、工友上下班交通費，10人*12月*1段630元。 75,600 職員暨技工、工友上下班交通費，5人*12月*2段1260元。
218,387	192,000	其他福利費	240,000	240,000 休假旅遊補助費。

臺北市地方教育發展基金－臺北市松山區民生國民小學

基金用途－一般行政管理計畫明細表

中華民國108年度

單位：新臺幣元

前年度 決算數	上年度 預算數	科 目	本 年 度 預 算 數	說 明
1,791,516	2,244,656	服務費用	2,322,000	
85,065	95,000	郵電費	94,892	較上年度預算數95,000元，減少108元。
85,065	95,000	電話費	94,892	94,892 行政處室電話費(統籌業務費)。
1,108,051	1,501,256	一般服務費	1,508,708	較上年度預算數1,501,256元，增加7,452元。
1,086,129	1,471,256	外包費	1,478,708	
			534,708	校警勞務外包費，1人*12月*44,559元。
			80,000	消化超額職工(技工、工友)業務外包費，2人*1年*40,000元。
			864,000	工友業務外包費，2人*12月*36,000元。
21,922	30,000	體育活動費	30,000	30,000 文康活動費，本校編列職員12人，工員2人，校警1人，合計15人，每人編列2,000元。
500,000	550,000	專業服務費	620,000	較上年度預算數550,000元，增加70,000元。
500,000	550,000	其他專業服務費	620,000	620,000 校園安全機械定點、機動巡邏等保全費用。
98,400	98,400	公共關係費	98,400	較上年度預算數98,400元，無增減。
98,400	98,400	公共關係費	98,400	98,400 校長特別費，12月*8,200元。
252,937	511,220	材料及用品費	523,000	
252,937	511,220	用品消耗	523,000	較上年度預算數511,220元，增加11,780元。
249,937	503,720	辦公(事務)用品	520,000	
			519,188	統籌業務費計算如下：普通班61班，1,290元x15班x12月=232,200元，810元x15班x12月=145,800元，640元x31班x12月=238,080元，以上合計616,080元，除依實際需求移列電話費94,892元及會費2,000元外，其餘如列數。
			812	配合預算編列至千元，增列進位數812元。
3,000	7,500	服裝	3,000	
			100	校警襪子。
			1,100	校警皮鞋。
			300	校警服裝配備。

臺北市地方教育發展基金－臺北市松山區民生國民小學

基金用途－一般行政管理計畫明細表

中華民國108年度

單位：新臺幣元

前年度 決算數	上年度 預算數	科 目	本 年 度 預 算 數	說 明
			1,500	校警夏服(成立第34年)。
2,000	2,000	會費、捐助、補助、分攤、照護 、救濟與交流活動費	2,000	
2,000	2,000	會費	2,000	較上年度預算數2,000元，無增減。
2,000	2,000	職業團體會費	2,000	
			2,000	護理師公會會費(統籌業務費)，2人*1,000元 。

臺北市地方教育發展基金－臺北市松山區民生國民小學

基金用途－建築及設備計畫明細表

中華民國108年度

單位：新臺幣元

前年度 決算數	上年度 預算數	科 目	本 年 度 預 算 數	說 明
6,612,776	8,928,782	合計	7,147,000	
6,612,776	8,928,782	購建固定資產、無形資產及非理財 目的之長期投資	7,147,000	
2,308,135	2,143,400	購建固定資產	2,112,000	
2,308,135	2,143,400	一般建築及設備計畫	2,112,000	
		班級設備	192,000	
		購置雜項設備	192,000	
			192,000	新購分離式冷氣機，8臺 *24,000元。
		特殊班設備	29,000	
		購置雜項設備	29,000	
			15,000	新購食物料理機1臺。
			14,000	新購跑步車1臺。
1,468,000	1,085,000	資訊設備	1,891,000	
1,468,000	1,085,000	購置機械及設備	1,891,000	
			625,000	汰舊換新個人電腦，25部* 25,000元(電腦專案計畫)。
			800,000	汰舊換新電腦教室電腦，32部 * 25,000元(電腦專案計畫)。
			276,000	新購平板電腦，23臺* 12,000元 (電腦專案計畫)。
			190,000	汰舊換新網路及資訊周邊設備 (電腦專案計畫)。
840,135	1,058,400	校園設備		
624,535	112,400	購置機械及設備		
31,000	603,000	購置交通及運輸設備		
184,600	343,000	購置雜項設備		
32,000	36,000	購置無形資產	36,000	
32,000	36,000	一般建築及設備計畫	36,000	
32,000	36,000	資訊設備	36,000	
32,000	36,000	購置電腦軟體	36,000	
			36,000	電腦教學軟體費(電腦專案計 畫)。
4,272,641	6,749,382	遞延支出	4,999,000	
4,272,641	6,749,382	一般建築及設備計畫	4,999,000	
		行政樓屋頂防水工程	4,999,000	

臺北市地方教育發展基金－臺北市松山區民生國民小學

基金用途－建築及設備計畫明細表

中華民國108年度

單位：新臺幣元

前年度 決算數	上年度 預算數	科 目	本 年 度 預 算 數	說 明
		遞延修繕房屋建築支出	4,999,000	
			4,629,000	一、施工費
			4,629,000	施工費。
			277,740	二、委託技術服務費(總包價 法)。
			92,260	三、工程管理費(按施工費約 2%提列)。
4,272,641	6,749,382	校園整修工程		
4,272,641	1,388,587	遞延修繕房屋建築支出		
	5,360,795	其他遞延支出		

本 頁 空 白

預算參考表

臺北市地方教育發展基金－臺北市松山區民生國民小學

預計平衡表

中華民國108年12月31日

單位：新臺幣千元

106年(前年) 12月31日 決算數	科 目	108年12月31日 預計數	107年12月31日 預計數	比較增減(-)
5,292,505	資產合計	5,291,214	5,292,166	-952
5,292,505	資產	5,291,214	5,292,166	-952
15,924	流動資產	14,633	15,585	-952
15,644	現金	14,353	15,305	-952
15,644	銀行存款	14,353	15,305	-952
280	預付款項	280	280	
280	預付費用	280	280	
5,067	投資、長期應收款項、貸墊款及準備金	5,067	5,067	
5,067	準備金	5,067	5,067	
3,653	退休及離職準備金	3,653	3,653	
1,414	其他準備金	1,414	1,414	
5,271,514	其他資產	5,271,514	5,271,514	
5,271,514	什項資產	5,271,514	5,271,514	
	暫付及待結轉帳項			
5,271,514	代管資產	5,271,514	5,271,514	
5,292,505	負債及基金餘額合計	5,291,214	5,292,166	-952
5,286,200	負債	5,286,199	5,286,199	
9,586	流動負債	9,586	9,586	
9,586	應付款項	9,586	9,586	
9,579	應付代收款	9,579	9,579	
7	應付費用	7	7	
5,276,614	其他負債	5,276,613	5,276,613	
5,276,614	什項負債	5,276,613	5,276,613	
1,199	存入保證金	1,199	1,199	
3,653	應付退休及離職金	3,653	3,653	
5,271,514	應付代管資產	5,271,514	5,271,514	
247	暫收及待結轉帳項	247	247	
6,305	基金餘額	5,015	5,967	-952
6,305	基金餘額	5,015	5,967	-952
6,305	基金餘額	5,015	5,967	-952
6,305	累積餘額	5,015	5,967	-952

註：1.信託代理與保證資產(負債)前年度決算數100,000元，上年度調整後預計數100,000元，本年度預計數100,000元。2.或有資產(負債)0元。3.本基金自93年度起，本固定項目分開原則，將屬長期固定帳項，包括固定資產10,685,184元、無形資產82,800元及長期債務0元等，另立帳類管理，詳資本資產及長期負債明細表。

臺北市地方教育發展基金一

各項費用

中華民國

前年度 決算數	上年度 預算數	計畫別		合計	國民教育計畫
		用途別科目			
209,738,851	217,559,015	合計		229,005,000	204,721,000
192,645,906	195,891,621	用人費用		208,086,000	193,796,000
95,257,969	98,574,000	正式員額薪資		103,926,000	94,344,000
93,907,069	97,230,000	職員薪金		102,582,000	94,344,000
771,780	768,000	工員工資		768,000	
579,120	576,000	警餉		576,000	
1,599,821	1,414,212	聘僱及兼職人員薪資		1,485,584	1,485,584
504,416	476,652	聘用人員薪金		490,824	490,824
1,095,405	937,560	兼職人員酬金		994,760	994,760
770,096	1,033,946	超時工作報酬		1,080,935	571,213
770,096	1,033,946	加班費		1,080,935	571,213
22,054,354	24,454,332	獎金		25,650,103	23,507,353
9,236,691	12,077,500	考績獎金		12,602,500	11,653,000
12,817,663	12,376,832	年終獎金		13,047,603	11,854,353
60,196,479	58,712,568	退休及卹償金		63,738,069	62,925,741
60,119,295	57,611,628	職員退休及離職金		60,817,008	60,066,120
77,184	1,100,940	工員退休及離職金		2,921,061	2,859,621
12,767,187	11,702,563	福利費		12,205,309	10,962,109
9,734,614	8,395,308	分擔員工保險費		8,841,756	7,989,756
225,500	240,500	傷病醫藥費		240,500	240,500
1,072,439	1,183,140	員工通勤交通費		1,183,140	1,031,940
1,734,634	1,883,615	其他福利費		1,939,913	1,699,913
7,274,450	7,828,128	服務費用		8,436,000	6,114,000
1,745,361	2,003,158	水電費		2,038,846	2,038,846
1,517,223	1,750,450	工作場所電費		1,795,150	1,795,150
228,138	252,708	工作場所水費		243,696	243,696
85,065	95,000	郵電費		94,892	
85,065	95,000	電話費		94,892	
112,228	81,300	旅運費		91,840	91,840
109,305	81,300	國內旅費		91,840	91,840
2,923		其他旅運費			

臺北市松山區民生國民小學

彙計表

108年度

單位：新臺幣元

一般行政管理計畫	建築及設備計畫				
17,137,000	7,147,000				
14,290,000					
9,582,000					
8,238,000					
768,000					
576,000					
509,722					
509,722					
2,142,750					
949,500					
1,193,250					
812,328					
750,888					
61,440					
1,243,200					
852,000					
151,200					
240,000					
2,322,000					
94,892					
94,892					

臺北市地方教育發展基金一

各項費用

中華民國

前年度 決算數	上年度 預算數	計畫別		合計	國民教育計畫
		用途別科目			
2,571,182	2,729,790	修理保養及保固費		2,744,350	2,744,350
1,289,889	1,050,000	一般房屋修護費		1,410,200	1,410,200
282,550	252,800	機械及設備修護費		254,000	254,000
998,743	1,426,990	雜項設備修護費		1,080,150	1,080,150
1,436,554	1,777,480	一般服務費		2,246,972	738,264
16,998	46,224	佣金、匯費、經理費及手續費		47,736	47,736
1,086,129	1,471,256	外包費		1,528,708	50,000
82,311		計時與計件人員酬金		390,528	390,528
251,116	260,000	體育活動費		280,000	250,000
1,225,660	1,043,000	專業服務費		1,120,700	500,700
101,859	116,500	講課鐘點、稿費、出席審查及查詢費		120,500	120,500
74,310	94,050	委託檢驗(定)試驗認證費		97,750	97,750
	10,150	試務甄選費		10,150	10,150
1,049,491	822,300	其他專業服務費		892,300	272,300
98,400	98,400	公共關係費		98,400	
98,400	98,400	公共關係費		98,400	
2,380,895	3,616,460	材料及用品費		3,869,000	3,346,000
808,781	936,000	使用材料費		738,750	738,750
808,781	936,000	設備零件		738,750	738,750
1,572,114	2,680,460	用品消耗		3,130,250	2,607,250
249,937	503,920	辦公(事務)用品		520,200	200
58,863	104,700	報章雜誌		103,410	103,410
3,000	7,500	服裝		3,000	
13,915	44,000	醫療用品(非醫療院所使用)		46,000	46,000
1,246,399	2,020,340	其他用品消耗		2,457,640	2,457,640
4,800	4,800	租金、償債、利息及相關手續費		5,000	5,000
4,800	4,800	雜項設備租金		5,000	5,000
4,800	4,800	雜項設備租金		5,000	5,000
6,612,776	8,928,782	購建固定資產、無形資產及非理財目的之長期投資		7,147,000	
2,308,135	2,143,400	購建固定資產		2,112,000	
2,092,535	1,197,400	購置機械及設備		1,891,000	

臺北市松山區民生國民小學

彙計表

108年度

單位：新臺幣元

一般行政管理計畫	建築及設備計畫				
1,508,708					
1,478,708					
30,000					
620,000					
620,000					
98,400					
98,400					
523,000					
523,000					
520,000					
3,000					
	7,147,000				
	2,112,000				
	1,891,000				

臺北市地方教育發展基金一

各項費用

中華民國

前年度 決算數	上年度 預算數	計畫別	合計	國民教育計畫
		用途別科目		
31,000	603,000	購置交通及運輸設備		
184,600	343,000	購置雜項設備	221,000	
32,000	36,000	購置無形資產	36,000	
32,000	36,000	購置電腦軟體	36,000	
4,272,641	6,749,382	遞延支出	4,999,000	
4,272,641	1,388,587	遞延修繕房屋建築支出	4,999,000	
	5,360,795	其他遞延支出		
558,938	921,624	會費、捐助、補助、分攤、照護、救濟 與交流活動費	1,063,000	1,061,000
2,000	2,000	會費	2,000	
2,000	2,000	職業團體會費	2,000	
	10,000	捐助、補助與獎助	10,000	10,000
	10,000	獎助學員生給與	10,000	10,000
556,938	909,624	補貼、獎勵、慰問、照護與救濟	1,051,000	1,051,000
556,938	909,624	其他補貼、獎勵、慰問、照護與救濟	1,051,000	1,051,000
261,086	367,600	其他	399,000	399,000
261,086	367,600	其他支出	399,000	399,000
261,086	367,600	其他	399,000	399,000

臺北市松山區民生國民小學

彙計表

108年度

單位：新臺幣元

一般行政管理計畫	建築及設備計畫				
	221,000				
	36,000				
	36,000				
	4,999,000				
	4,999,000				
2,000					
2,000					
2,000					

臺北市地方教育發展基金－臺北市松山區民生國民小學

員工人數彙計表

中華民國108年度

單位：人

計 畫 及 項 目	上年度最高可 進用員額數	本年度 增減(-)數	本年度最高可 進用員額數	說 明
合計	130	10	140	
國民教育計畫部分	115	10	125	
正式職員	114	10	124	
臨時職員	1		1	
一般行政管理計畫部分	15		15	
正式職員	13		13	
正式工員	2		2	

註：本校外包費編列校警勞務外包1人，計534,708元、職工(技工、工友)業務外包1人，計864,000元。

本 頁 空 白

臺北市地方教育發展基金一

用人費用

中華民國

計畫及項目	合計	正式 員額 薪資	聘僱 人員 薪資	超時 工作 報酬	津貼	獎 金		
						年終獎金	考績獎金	其他
合計	208,086,000	103,926,000	490,824	1,080,935		13,047,603	12,602,500	
國民教育計畫	193,796,000	94,344,000	490,824	571,213		11,854,353	11,653,000	
職員薪金	94,344,000	94,344,000						
聘用人員 薪金	490,824		490,824					
兼職人員 酬金	994,760							
加班費	571,213			571,213				
考績獎金	11,653,000						11,653,000	
年終獎金	11,854,353					11,854,353		
職員退休 及離職金	60,066,120							
工員退休 及離職金	2,859,621							
分擔員工 保險費	7,989,756							
傷病醫藥 費	240,500							
員工通勤 交通費	1,031,940							
其他福利 費	1,699,913							
一般行政管理計畫	14,290,000	9,582,000		509,722		1,193,250	949,500	
職員薪金	8,238,000	8,238,000						
工員工資	768,000	768,000						
警餉	576,000	576,000						
加班費	509,722			509,722				
考績獎金	949,500						949,500	

臺北市松山區民生國民小學

彙計表

108年度

單位：新臺幣元

退休及卹償金		資遣費	福 利 費					提繳費	兼任 人員 用人 費用
退休金	卹償金		分擔 保險費	傷病 醫藥費	提撥 福利金	員工通勤 交通費	其他		
63,738,069			8,841,756	240,500		1,183,140	1,939,913	994,760	
62,925,741			7,989,756	240,500		1,031,940	1,699,913	994,760	
60,066,120								994,760	
2,859,621			7,989,756						
				240,500					
						1,031,940			
							1,699,913		
812,328			852,000			151,200	240,000		

計畫及項目	合計	正式 員額 薪資	聘僱 人員 薪資	超時 工作 報酬	津貼	獎 金		
						年終獎金	考績獎金	其他
年終獎金	1,193,250					1,193,250		
職員退休 及離職金	750,888							
工員退休 及離職金	61,440							
分擔員工 保險費	852,000							
員工通勤 交通費	151,200							
其他福利 費	240,000							

註：1.本表不包含臨時工員薪津。

2.本表兼任人員用人費用，係學校教職員兼課或請假代課鐘點費。3.本校外包費編列校警勞務外包1人，計53萬4,708元、職工(技工、工友)業務外包1人，計86萬4,000元。

臺北市松山區民生國民小學

彙計表

108年度

單位：新臺幣元

退休及卹償金		資遣費	福 利 費					提繳費	兼任人員用人費用
退休金	卹償金		分擔保險費	傷病醫藥費	提撥福利金	員工通勤交通費	其他		
750,888									
61,440									
			852,000						
						151,200			
							240,000		

臺北市地方教育發展基金一

聘用及約僱

中華民國

區分及職稱	人數	擔任工作	聘用或約僱 起訖期間	薪點	年需經費
合計	1				655,057
聘用人員小計	1				655,057
專業人員	1				655,057
聘用人員(328)	1	擔任本校及駐點學校專任 輔導人員及駐區服務	108/1/1-108/12/31	328	655,057

臺北市松山區民生國民小學

人員明細表

108年度

單位：新臺幣元

月					支	經費來源 及其科目
小計	折合 金額	勞保 保險費	健康 保險費	離職 儲金		
40,902	40,902				國民教育計畫	

臺北市地方教育發展基金－臺北市松山區民生國民小學

單位（或計畫）成本分析表

中華民國108年度

單位：新臺幣千元

計 畫 別	單 位	單位成本(元)或 平均利(費)率	數 量	預 算 數	說 明
合計				229,005	
國民教育計畫				204,721	
一般行政管理計畫				17,137	
建築及設備計畫				7,147	

臺北市地方教育發展基金－臺北市松山區民生國民小學

5年來主要業務計畫分析表

中華民國108年度

單位：新臺幣千元

年度及項目	單位	數量	單位成本(元)或 平均利(費)率	金額	說明
(本)年度預算數					
國民教育計畫				204,721	
(上)年度預算數					
國民教育計畫				191,677	
(前)年度決算數					
國民教育計畫				188,530	
(105)年度決算數					
國民教育計畫				197,914	
(104)年度決算數					
國民教育計畫				195,617	

臺北市地方教育發展基金－臺北市松山區民生國民小學

資本資產及長期負債明細表

中華民國108年度

單位：新臺幣千元

項 目	取得成本/ 舉債數	以前年度累 計折舊(耗)/ 長期投資評 價/未攤銷溢 (折)價	本 年 度 變 動				主要增減 原因說明	本年度累計折 舊(耗)/長期投 資評價變動數 /攤銷數	期末餘額
			增加		減少				
			金額	類型	金額	類型			
資產	40,210	27,423	2,148				4,167	10,768	
土地改良物	437	437							
房屋及建築	2,741	755					57	1,929	
機械及設備	24,161	15,675	1,891	增置			2,833	7,544	
交通及運輸 設備	2,284	1,473					206	606	
雜項設備	10,483	9,040	221	增置			1,058	606	
電腦軟體	104	44	36	增置			13	83	